

## **OX-MULTIPAR 150 CDMT**



---

# Índice

---

1. Descripción general .....	3
2. Especificaciones técnicas.....	3
3. Conexionado a la red.....	4
4. Fijación y enfoque.....	5
Fijación .....	5
Enfoque .....	5
5. Accesorios .....	6
6. Mantenimiento .....	6
Limpieza periódica.....	6
Cambiar la lámpara .....	7
Cambiar la lente .....	7
Instalar un filtro de color .....	8
7. Problemas más usuales .....	9

---

## 1. Descripción general

---

La serie ONIX ofrece una gama completa de proyectores para teatro con prestaciones propias de grandes marcas del sector, a precios realmente competitivos.

El cristal dicroico refleja los rayos infrarrojos hacia la parte posterior de la luminaria para conseguir una mayor durabilidad de las gelatinas de colores que pudieran colocarse.

La lámpara usada en este proyector es CDMT con lo que se reduce el consumo eléctrico en comparación con la lámpara halógena.

---

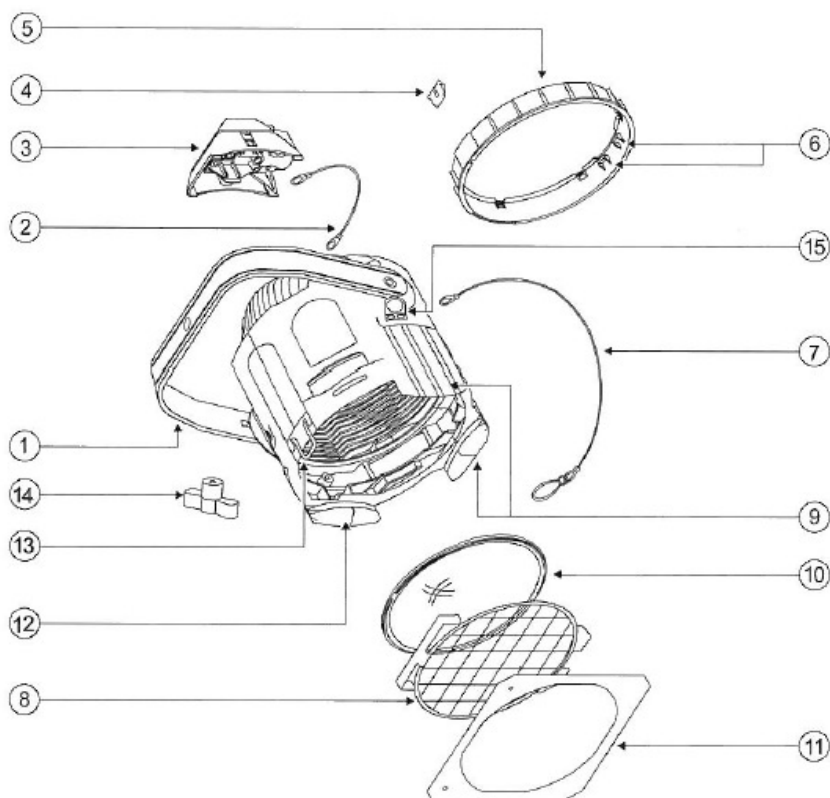
## 2. Especificaciones técnicas

---

Las características del foco se describen a continuación:

<i>Alimentación</i>	Monofásica 230V 50Hz
<i>Acabado exterior</i>	Negro
<i>Peso</i>	5.20 Kg.
<i>Dimensiones</i>	285x335x280 mm
<i>Características propias</i>	Tipo de lámpara CDMT150 W Casquillo G 9.5 Temperatura de color 6400K Parábola reflectora Cristal dicroico Lentes 4 intercambiables Temperatura máxima de lámpara 180°C Distancia mínima de objeto en el haz de luz 2m Distancia mínima foco-elementos alrededor 0,5m Dimensiones lira de sujeción 300x220x35mm Dimensiones caja de alimentación 200x100x44mm

### 3. Conexión a la red



- |                       |                        |                         |
|-----------------------|------------------------|-------------------------|
| 1. Lira de sujeción   | 6. Sujeción de lente   | 11. Filtro de color     |
| 2. Cable de tierra    | 7. Cable de seguridad  | 12. Sujeción del filtro |
| 3. Portalámparas      | 8. Malla protectora    | 13. Cierre de fijación  |
| 4. mordaza metálica   | 9. Sujeción del filtro | 14. Tuerca de ajuste    |
| 5. Anillo de la lente | 10. Lente              | 15. Aro de sujeción     |

Durante la manipulación e instalación del aparato desconecte el equipo de la corriente.

Para alimentar el aparato, hay que conectar la manguera de alimentación a una toma de red monofásica de 230V 50Hz con toma de tierra. Antes de conectar la unidad debe estar seguro que el voltaje que le es suministrado es correcto.

---

## 4. Fijación y enfoque

---

**¡ATENCIÓN! Antes de tocar la superficie del foco asegúrese que no ha estado encendido recientemente ya que en funcionamiento puede llegar a temperaturas elevadas con lo que existe riesgo de quemaduras. Por esta misma razón, fije el foco alejado de superficies inflamables.**

En primer lugar, asegúrese que la distancia desde el foco hasta el objeto iluminado más cercano sea superior a 2 metros porque, en caso contrario, podría calentarlo hasta más de 90°C. Por esta misma razón, sitúelo a un mínimo de 0,5 metros de distancia con cualquier objeto de su alrededor (aunque no esté en los límites del haz de luz).

Asimismo, no lo instale encima o cerca de aparatos que emitan calor como podría ser un radiador o calefactor.

El aparato no está preparado para trabajar en ambientes húmedos (por encima de 90% de humedad), y por lo tanto se descarta el funcionamiento bajo la lluvia.

Tiene que situarse de forma que no se interfiera su correcta ventilación.

El proyector OX-MULTIPAR 150 CDMT está equipado con una lira para permitir la sujeción del mismo en estructuras de tubo y superficies planas.

La lira del proyector lleva un sistema de giro y freno que permite la orientación adecuada del aparato.

El foco debe de fijarse a un punto que sea perfectamente estable y capaz de soportar el peso del equipo y la caja de alimentación (5,2 Kg.) mediante la lira incorporada (1), uniéndola a dicho punto con los agujeros de anclaje. Use siempre tornillos de acero de métrica M12 para fijar el foco.

Adicionalmente, dispone de un cable de seguridad de acero que se utiliza como sujeción secundaria. Su instalación se efectúa pasando el cable a través del aro de sujeción (15) y alrededor de una barra, uniéndolo por los extremos.

Una vez colgado el OX-MULTIPAR 150 CDMT, fijarlo a la inclinación deseada mediante la palomilla de ajuste lateral (14).

---

## 5. Accesorios

---

La gama de accesorios de esta serie está compuesta por el siguiente producto:

- OX VISERAS MULTIPAR: Con características: 0,95 Kg. y 265x218 mm



---

## 6. Mantenimiento

---

**¡ATENCIÓN! Antes de tocar la superficie del foco asegúrese que no ha estado encendido recientemente ya que en funcionamiento puede llegar a temperaturas elevadas con lo que existe riesgo de quemaduras.**

---

### Limpieza periódica

Para evitar acumulaciones de polvo y suciedad, que podrían perjudicar el buen funcionamiento del aparato, es conveniente limpiar la carcasa periódicamente.

Para ello utilizar un paño suave, ligeramente humedecido (si la suciedad acumulada es considerable, aplicar al paño, un poco de líquido detergente).

**¡ATENCIÓN! No deben utilizarse disolventes ni productos que contengan alcohol. Evitar que cualquier líquido penetre en el interior del aparato.**

---

## Cambiar la lámpara

Para proceder al cambio de lámpara asegúrese que no ha estado funcionando recientemente porque podría estar caliente, si fuese así, deje que enfríe durante unos minutos.

Para proceder a cambiar la lámpara manualmente destornille la pieza de la parte trasera del foco que contiene la lámpara (portalámparas, 3) mediante el único tornillo que hay situado en la parte trasera del foco.

A continuación, saque cuidadosamente la lámpara, juntamente con la pieza que la sujeta por la parte inferior (casquillo de material metálico, refrigerador de lámpara), de la parte interior del portalámparas cogiéndola por la parte donde está encajada, el casquillo. Para hacerlo presione hacia el exterior las dos sujeciones metálicas laterales a la carcasa y tire el conjunto (lámpara y casquillo) hacia arriba **¡ATENCIÓN! No toque la parte de cristal de la lámpara porque podría afectar la vida de servicio del producto. Si durante la instalación toca el cristal de la lámpara, límpielo con un paño humedecido con alcohol.**

Cambie la lámpara por una de nueva de las mismas características (casquillo G 9.5).

Seguidamente, vuelva a insertar, primero las clavijas, el conjunto de lámpara y casquillo dentro del portalámparas (3) empujando suavemente hasta que el casquillo quede fijado mediante las sujeciones laterales.

Asegúrese que la lámpara está correctamente fijada. Finalmente vuelva a colocar el portalámparas (3) en la parte trasera del foco y, atorníllelo para finalizar la operación.

Conecte el foco y compruebe que la lámpara funciona correctamente.

---

## Cambiar la lente

Con este producto se suministran 4 lentes (la instalada y 3 más). Con ellas se consiguen diferentes tipos de haz de luz: puntos estrechos, puntos, difusión y difusión amplia.

Para efectuar el cambio de lente es recomendable hacerlo sobre una superficie estable y no directamente sobre el foco instalado. Asegúrese que no ha estado funcionando recientemente porque podría estar caliente, si fuese así, deje que se enfríe durante unos minutos.

Una vez el foco ha sido descolgado, saque la malla protectora (8) que está instalada a presión mediante una tira metálica que hace la función

de mulle contra la sujeción del filtro (9 y 12). Para hacerlo, presione los dos extremos de la tira hacia el centro y extraiga la malla protectora.

A continuación podrá observar que la lente está directamente fijada al anillo que la rodea (5) mediante las ranuras del propio cristal, y a la vez está también sujeta con una mordaza móvil de metal (4). Gire el foco hasta que la mordaza se sitúe en la parte superior de éste. Incline el foco unos 45° y presione la mordaza para sacar la lente (10) cuidadosamente.

Para proceder a montar la lente nueva sigue las mismas indicaciones, en orden inverso, sin olvidarse ninguno de los pasos mencionados, es decir, empezando por inclinar el foco, presionar la mordaza, insertar la nueva lente mediante sus ranuras, y finalmente, insertar la malla protectora.

---

## Instalar un filtro de color

**¡ATENCIÓN! Use filtros de color apropiados para las temperaturas a las que puede llegar este foco.**

El foco OX-MULTIPAR 150 CDMT incorpora un soporte para filtros de color.

Para instalar un filtro, mueva el cierre de fijación (13) de la parte superior empujándolo lateralmente, y acto seguido hacia arriba para que quede perpendicular a la superficie exterior de la carcasa del foco. Entonces inserte el filtro de color en la parte exterior del foco (delante de la malla de protección) fijándolo en las sujeciones (9 y 12).

Finalmente vuelva a pulsar el cierre de fijación (13) hacia su posición original hasta que cierre perpendicularmente a la superficie de la lente.



---

## 7. Problemas más usuales

---

<b>Problemas</b>	<b>Causas</b>	<b>Soluciones</b>
El aparato no se enciende	No llega corriente al aparato	Revisar la toma de red
	Lámpara estropeada	Cambiar lámpara siguiendo las instrucciones del apartado <i>Mantenimiento</i>

---

Si el problema del aparato no se resuelve con alguna de estas medidas, póngase en contacto con el Servicio de Asistencia Técnica de FRESNEL S.A.

Telf 34 93 274 54 28

Telf 34 93 360 02 30

Fax 34 93 274 47 47



Si usted quiere prescindir de este producto no lo mezcle con los residuos habituales. Existen sistemas de recogida específicos para la separación de productos electrónicos y eléctricos usados, según la Directiva 2002/96/EC vigente en los países de la Unión Europea.